



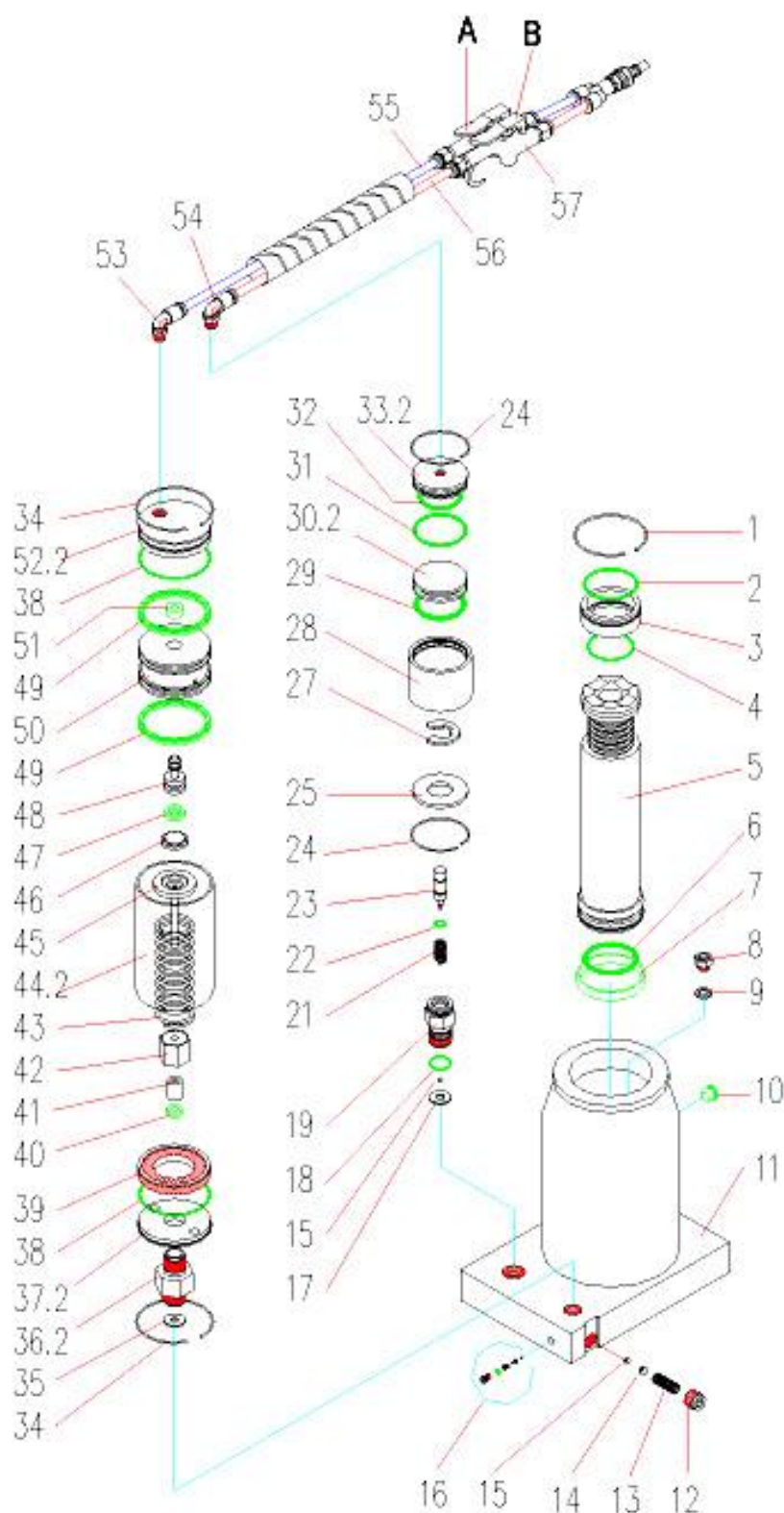
**БУТЫЛОЧНЫЙ ДОМКРАТ**

**МГН30А**

**Инструкция по эксплуатации**



№	A
	МГН-30 А
	30 t
1	MG-30/1361
2	MGH-30/1136
3	MGH-30/1102
4	MGH-20/1136
5	MGH-30/C14
6	MG-30/1134
7	MG-30/1164
8	MGN-20/C42.1
9	NS-1/1530
10	ME-12001/1139
11	MGH-30A/C25
12	Y-2/1180
13	ME-1501/1162
14	ME-1501/1212
15	ME-1501/1149
16	MG-2/C9
17	TJ-2/1120
18	MGN-20/1223
19	MGN-20/1126
20	-
21	MGN-20/1527
22	ME-1501/1132
23	MGN-20/1126
24	MG-15/1361
25	MGN-20/1360
26	MGN-20/2219
27	MGN-20/2097
28	MGN-20/2183
29	MG-15/1131
30.2	MGNT-10/1281
31	MP-2/1253
32	MG-10/1131
33.2	MGNT-20/1492
34	MG-25/1361
35	NS-1/1119
36.2	MGN-20/1655
37.2	MGNT-10/2191
38	NS-2/1600
39	MGN-20/1153
40	C-212/1133
41	MGN-20/1143
42	MGN-20/1114
43	MGN-20/1241
44.2	MGN-20/1609
45	MGN-20/C8
46	NS-2/1616
47	MGN-20/1613
48	MGN-20/1615
49	NS-2/1612
50	NS-1/1610
51	NS-1/1614
52.2	MGNT-10/1599
53	MGNT-20/2053
54	MGH-30A/2053
55	dBR L 1600
56	dBR L 1500
57	MGH-30A / C 39
61	<b>RMGH-30A</b>
	2/4/6/7/10/17/18/22/
	28/31/32/35/38
	40/47/49/51
Cm³	1000



**1. ТЕХНИКА БЕЗОПАСНОСТИ**

- 1.1 Установите или груз ТС, которое следует поднять, на твердую горизонтальную поверхность и положите под колеса упоры, во избежание его случайного движения.
- 1.2 Запрещается превышать максимальный ход цилиндра, указанный на этикетке.
- 1.3 Расположите домкрат на твердой горизонтальной поверхности, запрещается использовать домкрат на наклонной поверхности.
- 1.4 Груз должен располагаться по центру седла домкрата. Неправильное расположение груза может причинить вред оператору или повредить оборудование.
- 1.5 Установите домкрат таким образом, чтобы оператору не пришлось работать под грузом. Под любым грузом, поднимаемым при помощи домкрата должны находиться дополнительные механические опоры.
- 1.6 Запрещается использовать домкрат для поднятия людей. Перед выполнением операции подъема убедитесь, что в салоне ТС нет пассажиров.
- 1.7 Оператор должен иметь возможность наблюдать за работой оборудования.
- 1.8 Убедитесь, что приняты все необходимые меры предосторожности для предотвращения внезапного движения ТС.
- 1.9 Запрещается превышать установленную грузоподъемность домкрата.
- 1.10 Несоблюдение вышеизложенных правил техники безопасности может причинить вред оператору или повредить оборудование.
- 1.11 Домкрат оснащен клапаном, предотвращающим оборудование от перегрузки. Клапан устанавливается на заводе-производителе оборудования, его демонтаж запрещен.

**2. ЭКСПЛУАТАЦИЯ**

- 2.1 Минимальное рабочее давление – 7 бар.
- 2.2 Воздушный поток – 270л/мин.
- 2.3 При работе с домкратом, рекомендуется использовать фильтр-лубликатор.
- 2.4 Соединение домкрата к системе подачи воздуха осуществляется при помощи гибкого шланга, диаметр которого, должен совпадать с диаметром переходника 60, который поставляется вместе с клапаном 57.
- 2.5 Перед тем, как приступить к работе, стравите воздух из клапанной системы домкрата, для этого нажмите на рычаги А и В клапана 57 и подержите их в таком положении несколько секунд. После выполнения этой операции, домкрат готов к работе.
- 2.6 Если домкрат оснащен дополнительным винтом, раскрутите его до тех пор, пока головка домкрата не будет находиться точно под грузом.
- 2.7 Для того, чтобы поднять груз, нажмите на рычаг А (синий шланг), для того, чтобы опустить его, нажмите на рычаг В (красный шланг). При опускании груза возможен выход воздуха через маленькое отверстие в переходнике (Рис. 1).
- 2.8 После работы шток и болт должны вернуться в первоначальное положение.

**3. ОБСЛУЖИВАНИЕ**

- 3.1 Следите за тем, чтобы оборудование было чистым и не подвергалось воздействию агрессивных сред.
- 3.2 При необходимости замены масла, его объем указан в табличке под детализировкой. При проверке уровня масла, убедитесь, что поршень находится в первоначальном положении.

**ВНИМАНИЕ:** Превышение указанного объема масла может повредить оборудование.

3.3 Используйте только гидравлические масла типа HI, HM, вязкостью (согласно стандарту ISO) 30 cSt при 40°C или 3 (по Энглери) при 50°C. **ВНИМАНИЕ:** ЗАПРЕЩАЕТСЯ ИСПОЛЬЗОВАТЬ ЛЮБОЕ ТОРМОЗНОЕ МАСЛО

- 1.1 Для заказа запасных частей, воспользуйтесь списком запчастей под детализировкой. Ремкомплект содержит наиболее часто используемые запчасти.

**4. РЕМОНТ**

Ремонт и обслуживание оборудования может проводить только квалифицированный персонал.

**Декларация соответствия ЕС**

**Настоящим производитель MELCHOR GABILONDO, S.A. подтверждает, что оборудование MGN30A**

произведено в соответствии с правилами, изложенными в директиве государственного органа власти от 14/06/1989 в соответствии с нормами Европейского Экономического Сообщества по безопасности оборудования (89/392/ЕЕС с поправкой и последующей заменой директивой 98/37/ЕС от 22/06/1998) со ссылкой на приложение 1 Директивы, касающегося норм обеспечения безопасности и здоровья при проектировании и производстве оборудования.